

Onderzoek

School en vriendschappen

Heeft het schooltype invloed op het sociale leven van de leerling met een beperking of aandoening?



www.shutterstock.com · 752227342

G. Boezaard, beleidsmedewerker Ieder(in)
M. Haitma, projectcoördinator MIND Landelijk Platform Psychische Gezondheid
D. Nieuwenhuis, beleidsmedewerker Patiëntenfederatie Nederland

Januari 2018

Inhoudsopgave

Samenvatting	3
Inleiding	5
1. Meedoen en samen leren	6
2. Opzet van het onderzoek	7
3. Resultaten	10
3.1. Invloed van school op het sociale welzijn	10
3.1.1. Rol van de school	10
3.1.2. Voorwaarden om erbij te horen	11
3.1.3. Samenvatting	12
3.2. Sociale netwerk	13
3.2.1. Grootte van vriendenkring en kenmerken	13
3.2.2. Beeld van aantallen vrienden	14
3.2.3. De locatie van de vriendenkring	15
3.2.4. Samenvatting	16
3.3. Ervaringen op school	17
3.3.1. Contact met anderen op school	17
3.3.2. Aansluiting bij andere leerlingen	19
3.3.3. Samenvatting	20
3.4. Inclusie op scholen	21
3.4.1. Pesten op school	21
3.4.2. Samenwerken met ouders	22
3.4.3. Samenwerking tussen leerlingen	23
3.4.4. Samenvatting	23
3.5. Ondersteuning op scholen	24
3.5.1. Extra ondersteuning	24
3.5.2. Het beste uit leerlingen halen	26
3.5.3. Deelname aan extra activiteiten	27
3.5.4. Samenvatting	27
3.6 Relatie tussen inclusiekenmerken en sociaal welzijn	28
3.7 Kenmerken deelnemers	30
4. Conclusies en aanbevelingen	32

SAMENVATTING

De koepels van de cliëntenorganisaties Ieder(in), MIND Landelijk Platform Psychische Gezondheid en Patiëntenfederatie Nederland hebben onderzocht hoe leerlingen het onderwijs ervaren op verschillende typen scholen en of het volgen van een bepaald type onderwijs effect heeft op hun sociale omgeving. De koepels willen daarmee antwoord geven op de vraag of het uitmaakt of leerlingen met en zonder beperkingen samen naar school gaan. Het antwoord op deze vraag kan richtinggevend zijn in de discussie over inclusief onderwijs en het afbouwen van speciaal onderwijs.

Invloed van school op het sociale welzijn van het kind

Uit het onderzoek blijkt dat ouders en jongeren de school een heel belangrijke plek vinden voor het opbouwen van vriendschappen en onderhouden van sociale contacten. Om erbij te horen is het belangrijk dat kinderen en jongeren met een beperking of chronische ziekte zelf openheid geven en een positieve houding hebben. Daarnaast heeft de school ook een belangrijke voorbeeldrol: begrip en acceptatie zijn volgens de deelnemers erg belangrijk. Kinderen en jongeren met een beperking willen graag gewoon mee kunnen doen op school, zoals ieder ander. Uit het onderzoek blijkt dat het daarvoor belangrijk is dat zij in de klas samenwerken met anderen en goede ondersteuning krijgen.

Sociale netwerk

Kinderen die naar het regulier onderwijs gaan, blijken een grotere vriendenkring te hebben dan leerlingen in het (voortgezet) speciaal onderwijs. Ook is hun vriendenkring meer divers. Hun sociale netwerk is daardoor breder. Kinderen en jongeren in het speciaal onderwijs hebben vaker vrienden met een (zelfde) aandoening. Daarnaast hebben zij minder vrienden dan hun leeftijdsgenoten op het reguliere onderwijs.

Kinderen op het speciaal onderwijs en kinderen in het regulier onderwijs hebben hetzelfde beeld van wat weinig, normaal en veel vrienden zijn. Dit beeld wordt niet beïnvloed door de type school waar zij naartoe gaan.

Ervaringen op school

Uit het onderzoek blijkt dat het merendeel van de kinderen en jongeren op school positieve ervaringen heeft, graag naar school gaat en goed contact heeft met andere kinderen op school. Maar er zijn ook deelnemers waarbij dat niet het geval is. Zeker een derde van de deelnemers ervaart gevoelens van eenzaamheid en voelt zich niet gewaardeerd. Hierin is geen verschil te zien tussen de verschillende schooltypen: kinderen en jongeren voelen zich niet fijner op een bepaald type school en hebben niet beter contact met de kinderen op een bepaald type school. Wel is het zo dat kinderen in het regulier basisonderwijs vaker hulp krijgen van anderen. Dit is op het regulier voortgezet onderwijs juist niet het geval is.

Inclusie op scholen

Een ruime meerderheid van de deelnemers ervaart dat leerlingen met een beperking of chronische ziekte welkom zijn op school. Echter ervaart 20 procent (1 op de 5) van alle deelnemers dat op hun school niet iedereen welkom is.

Van alle deelnemers ervaart 16 procent dat hun school geen aandacht heeft voor pesten. Opvallend is dat zelfs 25 procent (1 op de 4) van de deelnemers op het regulier voortgezet onderwijs ervaart dat er op school geen aandacht is voor pesten. Ouders en jongeren geven aan dat pestproblematiek een grote invloed heeft op het welbevinden. Ook is uit groeps gesprekken gebleken dat pesten een grote invloed heeft op het zelfvertrouwen van kinderen en op het (niet) sluiten van vriendschappen.

Iets meer dan de helft van de ouders geeft aan dat er op gelijkwaardige wijze met hen samengewerkt wordt. Ouders die dit niet zo ervaren, zeggen hierover dat een goede samenwerking bepalend kan zijn voor de juiste aanpak voor een kind of jongere.

Ondersteuning op scholen

Uit de onderzoeksresultaten blijkt dat deelnemers de extra ondersteuning op school beter geregeld vinden in het speciaal onderwijs dan in het regulier onderwijs. De kwantitatieve gegevens laten zien dat deelnemers uit het speciaal onderwijs vinden dat de school vaker het beste uit de kinderen haalt in vergelijking met deelnemers uit het regulier onderwijs. Toch maken we uit de kwalitatieve resultaten van dit onderzoek op dat er ook vraagtekens worden geplaatst of kinderen wel op hun juiste niveau worden aangesproken.

Een ruime meerderheid ervaart dat zij gestimuleerd worden om mee te doen met wat er gebeurt in de klas. Een evenzo grote groep vindt dat de school hen betreft bij hun eigen leerweg. Ouders benadrukken dat kinderen met de juiste ondersteuning op hun eigen niveau kunnen leren en dat naar de mogelijkheden van kinderen en jongeren met een beperking of aandoening gekeken moet worden.

Relatie tussen inclusie kenmerken en sociaal welzijn

Het inclusie kenmerk 'kinderen leren door samen te werken' heeft het meest invloed op het sociaal welzijn van kinderen en jongeren. Als kinderen op school leren door samen te werken, dan voelen kinderen zich vaker gewaardeerd, voelen zij zich minder vaak alleen, krijgen ze vaker hulp van anderen, voelen zij zich minder buitengesloten, zijn zij vaker graag met anderen, zijn zij minder vaak eenzaam en voelen zij zich meer verbonden met anderen. Ook hebben kinderen die op school leren door samen te werken meer vrienden op school.

Als kinderen op school leren door met elkaar samen te werken, heeft dit ook nog een positieve invloed op het aantal vrienden dat zij op school hebben. En als alle kinderen meedoen aan buitenschoolse activiteiten, leidt dit er niet toe dat kinderen zich veel prettiger voelen op school maar wél tot meer vriendschappen in de klas.

Aanbevelingen

Om het mogelijk te maken dat kinderen en jongeren samen naar school gaan, doen wij de volgende aanbevelingen:

- Goede ondersteuning voor kinderen en jongeren met een beperking of aandoening die in het regulier onderwijs zitten.
- De school werkt samen met ouders en leerlingen zodat duidelijk wordt welke ondersteuning nodig en gewenst is.
- Scholen moeten een veilig klimaat bieden voor hun leerlingen, waar kinderen en jongeren open kunnen zijn over hun aandoening en zichzelf kunnen zijn.

INLEIDING

De koepels van de cliëntenorganisaties Ieder(in), MIND Landelijk Platform Psychische Gezondheid en Patiëntenfederatie Nederland (hierna te noemen de Koepels) vinden dat de kans op volwaardig mee doen in de samenleving begint bij onderwijs. In Nederland hebben we een onderwijsstelsel waarbij kinderen met een beperking of chronische ziekte vaak gescheiden van kinderen zonder beperking naar school gaan. Gelukkig neemt deze vanzelfsprekendheid af door een aantal ontwikkelingen zoals de invoering van Wet passend onderwijs in 2014 en de ratificatie van het VN-verdrag inzake de rechten van personen met een handicap in 2016. Deze ontwikkelingen leiden ertoe dat het gewoner wordt dat meer leerlingen met een beperking naar een school voor regulier onderwijs gaan. De koepels juichen dat bijzonder toe, omdat zij streven naar een inclusieve samenleving. De vraag is hoe de leerlingen dat zelf ervaren.

De koepels willen daarom onderzoeken **hoe leerlingen het onderwijs ervaren op verschillende typen scholen en of het volgen van een bepaald type onderwijs effect heeft op hun sociale omgeving.**

De resultaten van het onderzoek leest u in dit rapport. In Hoofdstuk 1 laten wij de kansen zien van inclusief onderwijs en wat wij met dit onderzoek bevestigd zouden willen zien. Hoofdstuk 2 beschrijft de opzet van het onderzoek en leggen we verantwoording af over de gebruikte methode. In hoofdstuk 3 volgt de analyse waarin we vijf onderwerpen zullen belichten en brengen we feiten bij elkaar. We sluiten af met conclusies en aanbevelingen.

1. MEEDOEN EN SAMEN LEREN

In dit hoofdstuk geven we onze visie op onderwijs en leggen we uit waarom we dit onderzoek doen.

Ieder kind gelijke kansen

Het is niet vanzelfsprekend dat leerlingen met en zonder beperkingen samen in één klas les krijgen. Ons onderwijssysteem is van oudsher gescheiden ingericht, zodat het jarenlang mogelijk was dat leerlingen met een beperking of chronische ziekte naar een speciale school gingen. Met als achterliggend idee een 'veilige' omgeving en lessen die beter aan zouden sluiten, maar vaak ver van hun huis werden gegeven.

De koepels ijveren al jaren voor gelijke kansen voor mensen met een beperking of chronische ziekte. Kinderen met en zonder beperkingen die samen opgroeien en naar school gaan, leren van jongs af aan om te gaan met verschillen, maar ook dat iedereen gelijk is. Daardoor zijn zij voorbereid om later in hun leven met elkaar samen te werken in een samenleving waaraan iedereen naar vermogen bijdraagt. Het onderwijs vormt een belangrijke sleutel tot het laten slagen van deze missie.

Nieuwe ontwikkelingen: tijd rijp om te kantelen

Recent zijn twee belangrijke ontwikkelingen in gang gezet. De invoering van de Wet passend onderwijs in 2014 en de ratificatie van het VN-verdrag inzake personen met een handicap in 2016. De Wet passend onderwijs (de basis van het huidige onderwijsstelsel) gaat uit van het bieden van maatwerk en zorgen voor een dekkend ondersteuningsaanbod in de regio. Dat zorgt ervoor dat leerlingen (nog steeds) niet altijd in hun eigen buurt naar school kunnen. Soms wordt bepaald dat zij beter naar een school voor speciaal onderwijs kunnen gaan. Ouders hebben hierin geen keuzevrijheid. Op deze manier wordt een vorm van gesegregeerd onderwijs in stand gehouden en kunnen ouders niet zelf een keuze maken om hun kind naar een buurtschool te laten gaan. Toch is het beleid van de overheid erop gericht dat kinderen zoveel als mogelijk naar een school voor regulier onderwijs gaan en alleen naar het speciaal onderwijs als het niet anders kan. Inclusief onderwijs, zoals verwoord in het VN-verdrag inzake de rechten van personen met een handicap, gaat er vanuit dat op elke school ieder kind welkom is ongeacht hun beperking of chronische ziekte. Dat betekent dat elke school in de ondersteuningsbehoefte kan voorzien.

Uitdaging voor de koepels

Ieder(in), MIND Landelijk Platform Psychische Gezondheid en de Patiëntenfederatie Nederland onderzoeken wat deze ontwikkelingen betekenen voor leerlingen met een beperking of chronische ziekte en hun sociale omgeving.

Is het voor leerlingen met een beperking juist fijn om in een klas te zitten met leerlingen zonder beperking? Maken zij dan gemakkelijker vrienden? En hoe is het dan met leren gesteld? Kunnen zij gelijkwaardig meekomen met de lessen? Maakt het nog uit welke inspanningen een school levert om ervoor te zorgen dat een leerling gelijkwaardig behandeld wordt en daardoor ook vriendschappen kan aangaan?

De koepels vragen zich ook af hoe leerlingen het (voortgezet) speciaal onderwijs ervaren. Is dat voor hen een veiliger omgeving, leren ze daar meer en maken ze op scholen voor speciaal onderwijs ook vrienden?

2. OPZET VAN HET ONDERZOEK

In dit hoofdstuk lichten we onze onderzoeksvraag toe en geven we uitleg over de gebruikte methode en onze werkwijze.

Onderzoeksvraag

"Hoe ervaren leerlingen het onderwijs op verschillende typen scholen en heeft het volgen van een bepaald type onderwijs effect op hun sociale omgeving?"

Inclusie¹

In het onderzoek besteden we specifiek aandacht aan de mogelijke invloed van regulier onderwijs op het sociale netwerk van kinderen en jongeren met een aandoening of beperking. We nemen hierbij in het vooruitzicht dat aan de invoering van inclusief onderwijs stapsgewijs gewerkt wordt.

Onderzoeken² tonen aan dat inclusief onderwijs tot betere leerresultaten leidt voor zowel leerlingen met als zonder beperking. Ons huidige onderwijsstelsel gaat nog uit van segregatie, hoewel er steeds meer draagvlak aan het ontstaan is voor inclusief onderwijs. De uitkomsten van het onderzoek kunnen bijdragen aan de discussie over het huidige onderwijsstelsel en wat er nodig is om toe te werken naar inclusief onderwijs.

Meedenkgroep

Voor de opzet van het onderzoek hebben we ons laten bijstaan door ervaringsdeskundige ouders en jongeren uit onze zogenaamde meedenkgroep. Deze mensen hebben zelf een beperking of aandoening, dan wel een kind met een beperking of aandoening en zijn lid van een patiënten-/cliëntenorganisatie die aangesloten is bij één van de koepels. Zij hebben ons vanuit hun ervaringsdeskundigheid geadviseerd over de vragenlijsten, de opzet van de focusgroepen en zij hebben ook meegelezen met deze eindrapportage. Een prettige bijkomstigheid was dat een aantal mensen uit de meedenkgroep ook kennis inbracht op het gebied van (speciaal) onderwijs, begeleiding in het onderwijs, onderzoek, of over een breed netwerk beschikte.

Samenwerking

Tijdens het onderzoek hebben we nauw samengewerkt met Jana Vyrastekova, onderzoeker aan de Radboud Universiteit Nijmegen, tevens ervaringsdeskundig lid van de meedenkgroep. Zij heeft de vragenlijst opgesteld en de methode uitgedacht. De koepels en de meedenkgroep hebben hierover meegedacht om ervoor te zorgen dat de vragen goed aansluiten bij hun achterban. De Radboud Universiteit Nijmegen zal ook zelf met een onderzoekrapportage komen (zie voetnoot 2), waarbij ze gebruik zullen maken van geanonimiseerde data die de koepels hebben verzameld. Zij zullen onafhankelijk van de koepels analyses doen en een wetenschappelijk artikel schrijven. In hun onderzoek vergelijken zij twee typen onderwijs, namelijk regulier en speciaal onderwijs. In het onderzoek van de koepels worden vier typen onderwijs met elkaar vergeleken, namelijk regulier basisonderwijs, speciaal basisonderwijs, voortgezet onderwijs en speciaal voortgezet onderwijs.

Het onderzoek van de koepels heeft niet de pretentie wetenschappelijk te zijn. Onze insteek is inzicht te krijgen in de ervaringen van jongeren en hun ouders in het regulier

¹ Onder het begrip 'inclusie' verstaan wij de mate waarin een persoon zich onderdeel voelt van zijn sociale omgeving en op voet van gelijkheid kan deelnemen.

² "Social inclusion of students with special educational needs: the role of mainstreaming", Jana Vyrastekova, Radboud University Nijmegen, the Netherlands, 2017.

basis- en voortgezet onderwijs en het (voortgezet) speciaal onderwijs.

De methode van onderzoek

In dit onderzoek hebben we gebruik gemaakt van een kwantitatieve vragenlijst en focusgroepen (kwalitatief onderzoek). Met de vragenlijst willen we in kaart brengen wat het verband is tussen het type school waar kinderen en jongeren naartoe gaan en hun sociale netwerk. Ook zijn we benieuwd welke kenmerken van een school erbij helpen dat kinderen en jongeren een sociaal netwerk opbouwen en welke factoren daarbij nog meer een rol spelen. Daarom hebben we ook uitvraag gedaan naar de ondersteuning die scholen bieden, zodat leerlingen optimaal tot hun recht komen. De vragenlijst bevat gesloten vragen en enkele open vragen. Na verwerking van deze data hebben we drie thema's gekozen die veelvuldig genoemd werden door de respondenten in de open tekstvlakken. Deze thema's hebben we besproken in focusgroepen. Wij wilden door het horen van ervaringsverhalen van ouders en jongeren meer inzicht krijgen in deze drie thema's.

Vragenlijst

Om een beeld te krijgen hoe kinderen hun eigen inclusie ervaren, hebben we voor het onderzoek op een innovatieve manier gebruik gemaakt van bestaande vragenlijsten in de sociale wetenschappen. Er is gebruik gemaakt van vier bestaande vragenlijstmethoden:

1. We hebben gebruik gemaakt van een methode die van een subjectieve vraagstelling uitgaat³. Bijvoorbeeld: hoeveel vrienden vind je dat je moet hebben om te zeggen dat je een grote vriendenkring hebt? De uitkomsten van deze methode zijn beschreven in hoofdstuk 3.2.
2. Met de vragenlijst over het ervaren van eenzaamheid⁴ hebben we gemeten hoe leerlingen zich voelen op hun school. Daardoor kan een vergelijk getrokken worden tussen hoe leerlingen zich voelen op een school voor regulier of speciaal onderwijs. Deze resultaten zijn verwerkt in hoofdstuk 3.3.
3. We hebben gebruik gemaakt van wat wij noemden 'de bollen-vraag'⁵. Hierin werd gevraagd hoe het kind zich gepositioneerd zag in een groep. Dit maakte inzichtelijk of het kind/jongere het gevoel heeft erbij te horen. Dit is te zien in hoofdstuk 3.3.
4. Tot slot hebben we de Index voor Inclusie⁶ verwerkt in een set vragen. Deze vragen geven een beeld over hoe de school ervaren wordt, of een school veel moeite doet om kinderen met een beperking of chronische ziekte op gelijke voet mee te laten doen en of dat effect heeft bij leerlingen met een beperking of chronische ziekte. De antwoorden hierop zijn te lezen in hoofdstuk 3.4. en 3.5.

De vragenlijst is uitgezet bij de achterban van de drie koepels. Jongeren vanaf 16 jaar konden de vragenlijst zelfstandig beantwoorden. Voor jonge kinderen van 4 – 12 jaar hebben we de ouders/verzorgers gevraagd de vragenlijst in te vullen. Als het kind tussen de 12 en 16 jaar is, hebben we gevraagd of ouders aan hun kind wilden vragen de

³ Evaluation question approach, On the measurement and explanation of standards with respect to income, age and education (Van Praag, Dubnoff, & Van Der Sar, 1988).

⁴ Children's Loneliness and Social Dissatisfaction Rating Scale (24 items + 8 distracters): "I feel alone in my class" developed by (Asher, Hymel, & Renshaw, 1984)

⁵ The single-item pictorial measure of self scale Inclusion of Other in Self scale and the structure of interpersonal closeness (Aron, Aron, & Smollan, 1992)

⁶ Index voor Inclusie, Tony Booth and Mal Ainscow, Fontys Opleidingscentrum Speciale Onderwijszorg te Tilburg 2007, een vertaling van An Index for Inclusion, Mark Vaughan, European Journal of Special Needs Education. Centre for Studies on Inclusive Education, 2002

vragenlijst in te vullen en zo nodig daarbij te begeleiden. Door verspreiding via de achterban van de koepels hebben we diversiteit in antwoorden op het gebied van verschillende type scholen voor regulier en speciaal onderwijs⁷ en verschillende type beperkingen en aandoeningen. Om er zeker van te zijn dat alle vragen begrijpelijk zijn, is de vragenlijst getest door een groep jongeren, waaronder jongeren met autisme.

Focusgroep

Nadat de vragenlijsten zijn verwerkt, hebben we ter verdieping op de resultaten drie meest genoemde thema's geselecteerd. Over deze thema's hebben we een aantal vragen voorgelegd aan respondenten die hadden aangegeven nader bevraagd te mogen worden.

1. Wat is er nodig opdat uw kind/je (met zijn of haar/met jouw beperking) met plezier naar school kan gaan?
2. Wat is de invloed van de locatie van de school op het sociale leven van uw kind/van jou?
3. Wat is de invloed van de ondersteuning die uw kind/je krijgt op school op zijn of haar/op jouw ontwikkeling?

We hebben zes focusgroepgesprekken georganiseerd op diverse plekken in Nederland. Deze focusgroepen zijn gehouden met ouders en jongeren die de vragenlijst hebben ingevuld: één focusgroep was speciaal voor jongeren, de andere vijf focusgroepen waren met ouders. Ook is een moment aangeboden waarbij ouders én (jonge) kinderen naar een focusgroep konden gaan. Hier is geen gebruik van gemaakt.

In de focusgroep kregen we meer informatie van ouders en jongeren over hoe het is om met een aandoening of beperking naar school gaan. En welke invloed dat heeft op vriendschappen. Deze informatie gaf kleur aan de informatie die we eerder met de vragenlijsten hebben opgehaald en hielp ons bepaalde verbanden te verduidelijken.

⁷ Regulier basis onderwijs, speciaal basis onderwijs, (voortgezet) speciaal onderwijs, praktijkonderwijs, Middelbaar beroepsonderwijs.

3. RESULTATEN

3.1. Invloed van school op het sociale welzijn

Hoe ervaren de deelnemers de rol van school op het leven van kinderen en jongeren? Wat zijn volgens de deelnemers voorwaarden om erbij te horen op school? En welke factoren op school lijken in verband te staan met het sociale welzijn van kinderen? Deze vragen worden in dit subhoofdstuk besproken.

3.1.1. Rol van de school

Om meer inzicht te krijgen in de rol van school op het leven van kinderen en jongeren, is de vraag gesteld 'Welke rol speelt school in jouw leven?'. De deelnemers noemden de volgende drie thema's het meest:

- Een plek voor ontmoeting met anderen.
- School helpt bij het leggen van sociale contacten.
- School vergt veel energie van kinderen/jongeren met een aandoening of beperking.

De ouders en jongeren uit dit onderzoek noemen vaak de school als een plek voor ontmoeting met leeftijdsgenoten en andere mensen. Een jongere zegt hierover:

"Niet alleen besteed ik hier het grootste deel van de week, maar tevens is het ook de plek waar ik het meeste fysieke, sociale contact heb."

Ook ouders van kinderen delen deze ervaring:

"Het is de enige plaats waar hij iedere dag leeftijdgenoten en volwassenen ontmoet."

"School is best belangrijk, want daar ontmoet ze leeftijdgenootjes."

School is niet alleen een fysieke plek voor ontmoeting, ook vinden meerdere deelnemers dat school helpt bij het leggen van sociale contacten.

"Op de school kan mijn kind vriendschappen vormen en leren samenwerken met andere kinderen."

"Het geeft mijn dag invulling en een doel in het leven, en ze ondersteunen me ook met mijn sociale vaardigheden."

"Hij heeft er zijn vriendjes, leert vanuit andere hoek omgangsnormen die hij thuis als basis al meegekregen heeft. Hij krijgt individuele ondersteuning op met name sociaal emotionele ontwikkeling, leert over space bubbles en wat wel of niet kan in contact met anderen."

"Het hebben van vrienden op school draagt bij aan het prettig voelen op school en met meer plezier naar school gaan."

Tegelijkertijd kan school ook veel energie opeisen van kinderen en jongeren met een aandoening of beperking. Ouders noemen dat hun kind na schooltijd geen energie heeft voor andere activiteiten en daardoor buiten school geen sociale contacten kan leggen:

"Hij heeft behalve individuele muziekles geen buitenschoolse activiteiten en

afspraken buiten schooltijd is zowel voor hem als voor zijn klasgenoten vaak te belastend."

"Hij wordt om half 8 door de taxi gehaald en om kwart voor 5 thuis gebracht met uitzondering van woensdag half 1. Er blijven dus weinig dagen over om af te spreken. Daarbij heeft hijzelf en de meeste klasgenoten op woensdag een zorgprogramma."

3.1.2. Voorwaarden om erbij te horen

Om echt erbij te horen op school, zijn de volgende thema's volgens ouders en jongeren belangrijk:

- Begrip en acceptatie.
- Houding van het kind of de jongere zelf.
- Openheid over je aandoening of beperking.
- Goede begeleiding van de school.
- Mee kunnen doen op school.

Volgens de deelnemers is het belangrijk dat er op school begrip is voor de aandoening of beperking van de leerling en de gevolgen die dit met zich meebrengt. Zij zeggen hierover het volgende:

"Meer begrip voor de aandoening door docenten (sturen op goede omgang met elkaar) en algemeen meer begrip voor `anders zijn` in de breedste zin."

"Acceptatie door school en medeleerlingen. Zij is heel veel afwezig van school. Dat heeft in het verleden tot zeer ernstige problemen geleid, uitsluiting, eenzaam voelen, zelfs suïcidale gedachten. Na goede psychologische begeleiding gaat het veel beter, maar ze is heel vaak ziek. Ze heeft er het meeste baat bij om zeker een groot deel van de dag rustig alleen te kunnen werken. De school accepteert dit prima. Anders hadden we een groot probleem."

Uit de focusgroepen komt naar voren dat een leerkracht een belangrijke rol kan spelen in het accepteren van een leerling met een beperking in de klas.

"Leerkrachten moeten voorbeeldgedrag laten zien in het omgaan met een klasgenoot met een ziekte of een beperking. Het gaat om het zorgen voor een veilig klimaat waar ieder kind erbij mag horen."

Tegelijkertijd geven de deelnemers aan dat het juist ook belangrijk is dat kinderen en jongeren zelf openheid geven over hun aandoening of beperking. Dit kan helpen om begrip te krijgen van leerkrachten en medeleerlingen. Een ouder zegt:

"Open en eerlijk zijn over de spierziekte. Klasgenoten daarover informeren, spreekbeurten doen en de klasgenoten betrekken bij wat het betekent om een spierziekte te hebben."

Tijdens de focusgroepen hebben deelnemers ook aangegeven dat het belangrijk is dat kinderen met een beperking zelf open zijn.

"Zelf ook werken aan openheid over je beperking, mits er een veilig klimaat in de klas is."

Ouders van kinderen met een aandoening of beperking noemen dat de houding van het kind ook belangrijk is om erbij te horen.

"Zijn eigen karakter. Vrolijk, humor, sociaal en leergierig. Hij is heel goed in staat zijn beperking te compenseren."

"Haar open en in de basis niet gecompliceerde karakter. Ze straalt rust uit."

Daarnaast noemen de deelnemers ook dat goede begeleiding van school belangrijk is om erbij te horen. En dat mee kunnen doen met de activiteiten op school ook belangrijk is. Soms is er ondersteuning nodig om mee te kunnen doen, dan moet die ook gegeven worden. Een jongere vertelt:

"Dat ik zo goed en zolang mogelijk op 'de normale manier' mee kan doen, maar dat er aanpassingen voor handen zijn wanneer nodig."

3.1.3. Samenvatting

De school wordt door ouders en jongeren genoemd als een heel belangrijke plek voor het opbouwen van vriendschappen en onderhouden van sociale contacten. Om erbij te horen is het belangrijk dat kinderen en jongeren zelf openheid geven en een positieve houding hebben. Maar ook bij de school ligt een belangrijke voorbeeldrol: begrip en acceptatie zijn volgens de deelnemers erg belangrijk. Voor de ervaringen op school van kinderen en jongeren met een aandoening of beperking is het belangrijk dat zij gewoon mee kunnen doen, zoals ieder ander.

3.2. Sociale netwerk

Om de invloed van school op het sociale netwerk van kinderen en jongeren te bepalen, zijn verschillende aspecten van het sociale netwerk van de deelnemers in kaart gebracht.

3.2.1. Grootte van vriendenkring en kenmerken

Kinderen die naar het regulier onderwijs gaan, blijken een grotere vriendenkring te hebben dan leerlingen in het (voortgezet) speciaal onderwijs, zie Tabel 1. De vriendenkring van kinderen en jongeren die naar een reguliere school gaan, is ook meer divers. Zij hebben vrienden met en zonder beperkingen en ook vrienden met een andere beperking dan de beperking die ze zelf hebben. Hun sociale netwerk is daardoor breder. Kinderen en jongeren in het speciaal onderwijs hebben vaker vrienden met een (zelfde) aandoening.

We zien dat kinderen in het speciaal onderwijs vaker aangeven géén vriend te hebben op school dan kinderen in het regulier basisonderwijs. Ook hebben kinderen in het regulier basisonderwijs vaker méér dan 1 vriend dan kinderen in het speciaal basisonderwijs. De kinderen met meer dan 1 vriend hebben op het regulier basisonderwijs gemiddeld meer vrienden (5) dan kinderen op het speciaal basisonderwijs (4).

Ook in het voortgezet onderwijs hebben de deelnemers op het regulier onderwijs vaker méér dan 1 vriend in vergelijking met deelnemers die naar het voortgezet speciaal onderwijs gaan. De jongeren in het voortgezet speciaal onderwijs met meer dan 1 vriend, hebben ongeveer evenveel vrienden (4 tot 5) als de jongeren in het regulier voortgezet onderwijs (4 tot 5). Er is nagenoeg geen verschil te zien tussen jongeren in het regulier voortgezet onderwijs en jongeren in het speciaal onderwijs die zeggen geen enkele vriend te hebben.

Tabel 1: Aantal vrienden op school – Per onderwijstype

	Regulier basisonderwijs	Speciaal (basis) onderwijs	Regulier voortgezet onderwijs	Voortgezet speciaal onderwijs	Totaal
Geen vriend	2,3%	16,7%	21,1%	21,6%	14,9%
1 vriend	23,3%	30,6%	18,4%	29,7%	25,3%
Meer dan 1 vriend	72,1%	47,2%	57,9%	37,8%	54,5%
Gem. aantal	5,3	3,9	4,6	4,5	4,5
Weet ik niet	2,3%	5,6%	2,6%	10,8%	5,2%

In Tabel 2 geven de deelnemers aan hoe hun vriendenkring eruit ziet. Hieruit blijkt dat de deelnemers vaak vrienden zonder beperking of aandoening hebben (61%) en ook vrienden hebben met een andere beperking of aandoening (49%).

Tabel 2: Kenmerken van vrienden

Beperking	Alle vrienden hebben dezelfde beperking/ aandoening	Sommige vrienden hebben een andere beperking/ aandoening	Sommige vrienden hebben geen beperking/ aandoening
Ja	10%	49%	61%
Nee	74%	31%	18%
Weet ik niet	6%	6%	7%
N.v.t.	9%	14%	14%

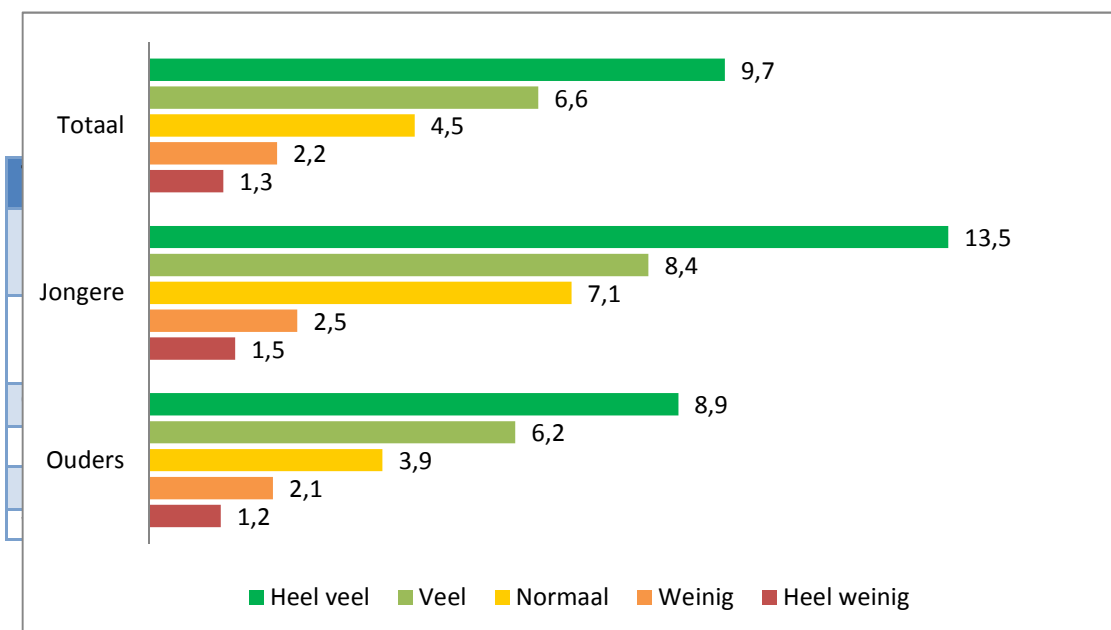
Uit Tabel 3 blijkt dat kinderen en jongeren op het speciaal onderwijs vaker allemaal vrienden hebben met dezelfde aandoening. Leerlingen van het regulier onderwijs hebben juist vaker vrienden zonder aandoening of beperking.

Tabel 3: Kenmerken van vrienden – Per onderwijstype					
	Regulier basisonderwijs	Speciaal (basis) onderwijs	Regulier voortgezet onderwijs	Voortgezet speciaal onderwijs	P
Ja, alle vrienden hebben dezelfde aandoening/ beperking	0%	17%	3%	27%	0,000
Ja, sommige vrienden hebben een andere aandoening /beperking	37%	58%	53%	57%	0,206
Ja, sommige vrienden hebben geen aandoening/ beperking	74%	44%	74%	54%	0,013

3.2.2 Beeld van aantallen vrienden

We wilden weten wat voor beeld de deelnemers hebben bij vriendschappen. Daarom hebben we gevraagd wat voor hen heel weinig, weinig, een normaal aantal, veel of heel veel vrienden zijn. Alle deelnemers samen vinden dat:

- Je heel weinig vrienden hebt als je 1 vriend hebt.
- Je weinig vrienden hebt als je 2 vrienden hebt.
- Je een normaal aantal vrienden hebt als je 4 tot 5 vrienden hebt.
- Je veel vrienden hebt als je 6 tot 7 vrienden hebt.
- Je heel veel vrienden hebt als je 9 tot 10 vrienden hebt.



Figuur 1: Beeld van aantal vrienden

Er bestaat een verschil in het beeld van vrienden tussen jongeren en ouders: Gemiddeld vinden jongeren een hoger aantal vrienden normaal dan hun ouders, zie Figuur 9.

Ook tussen de deelnemers uit diverse typen onderwijs bestaan kleine verschillen tussen het beeld over het aantal vrienden. Er zijn geen significante verschillen tussen wat kinderen heel weinig, weinig, veel of heel veel vrienden vinden. Dit betekent dat het niet uitmaakt naar welke school kinderen en jongeren gaan, zij hebben hetzelfde beeld van wat weinig of veel vrienden zijn. Dit is wél het geval bij het normaal aantal vrienden: kinderen in het regulier onderwijs vinden een hoger aantal vrienden normaal in vergelijking met kinderen in het speciaal onderwijs.

Tabel 4: Beeld van aantal vrienden – Per onderwijstype				
	Regulier basisonderwijs	Speciaal (basis) onderwijs	Regulier voortgezet onderwijs	Voortgezet speciaal onderwijs
Heel weinig	1,683	0,750	1,162	0,706
Weinig	2,366	1,438	2,611	2,303
Normaal	5,077	3,355	4,351	3,853
Veel	5,850	5,387	8,429	6,719
Heel veel	9,625	8,323	10,694	9,594

3.2.3. De locatie van de vriendenkring

We hebben eerder bevestigd gezien dat school een belangrijke ontmoetingsplek voor kinderen is. Vanuit de gedachte dat opgroeien en naar school gaan in de eigen woonwijk bijdraagt aan inclusie, hebben we gevraagd wat voor- en nadelen zijn als kinderen naar een school gaan in de woonwijk. Deelnemers uit de focusgroep geven aan dat er zowel voor- als nadelen zijn aan naar school gaan in de eigen buurt of wijk. Een vaker genoemd voordeel is:

“School in de buurt betekent dat er fysiek contact tussen leerlingen makkelijk plaats kan vinden. Dit is bijvoorbeeld een voordeel als een kind weinig op school is, maar wel thuis.”

“De school heeft in eerste instantie de doorslag gegeven. Maar we wilden de kinderen wel op school in hetzelfde dorp. Want nu is er dus aardig wat contact omdat de school op enigszins korte afstand is. Kinderen komen letterlijk aan de deur.”

Een uitzondering hierop kwam van een deelnemer die een relatie legde met pesten:

“Een school in de wijk biedt geen garantie voor vriendschappen in de wijk, bijvoorbeeld als je op school gepest wordt, dan ook in de wijk.”

Gebleken is dat kinderen die naar het regulier basisonderwijs gaan, vaker vrienden in de wijk hebben dan kinderen die naar het speciaal onderwijs gaan. Ook jongeren in het regulier voortgezet onderwijs hebben vaker vrienden in dezelfde buurt dan jongeren die naar het voortgezet speciaal onderwijs gaan, zie Tabel 5.

Tabel 5: Woonplaats vrienden – Per onderwijstype					
	Regulier basisonderwijs	Speciaal (basis) onderwijs	Regulier voortgezet onderwijs	Voortgezet speciaal onderwijs	P
In dezelfde buurt	60,5%	13,9%	21,1%	13,5%	0.00
In dezelfde woonplaats	55,8%	44,4%	44,7%	24,3%	0.04
In een andere woonplaats	9.3%	55.6%	52.6%	67.6%	0.00

3.2.4. Samenvatting

Kinderen die naar het regulier onderwijs gaan, blijken een grotere vriendenkring te hebben dan leerlingen in het (voortgezet) speciaal onderwijs. Ook is hun vriendenkring meer divers. Hun sociale netwerk is daardoor breder. Kinderen en jongeren in het speciaal onderwijs hebben vaker vrienden met een (zelfde) aandoening. Ook hebben zij minder vrienden dan hun leeftijdsgenoten op het reguliere onderwijs.

Kinderen en jongeren met een aandoening of beperking hebben hetzelfde beeld van aantallen vrienden, dat wordt niet beïnvloed door de school waar zij naartoe gaan. Dus kinderen op het speciaal onderwijs hebben hetzelfde beeld van wat weinig, normaal en veel vrienden zijn als kinderen in het regulier onderwijs

3.3 Ervaringen op school

Om inzicht te krijgen in de relatie tussen school en het sociale welzijn van kinderen, is gevraagd naar de ervaringen van kinderen en jongeren op hun school en hoe zij het leren ervaren.

3.3.1. Algemene ervaringen

Gebleken is dat een ruime meerderheid van de kinderen vindt dat zij veel leren op school. En ook gaan zij met plezier naar school. Toch is er groep die vindt dat er niet veel geleerd wordt en gaat er een gedeelte niet graag naar school, zie Figuur 3. Deelnemers gaven aan dat onrust in de klas ervoor zorgt dat kinderen niet graag naar school gaan.

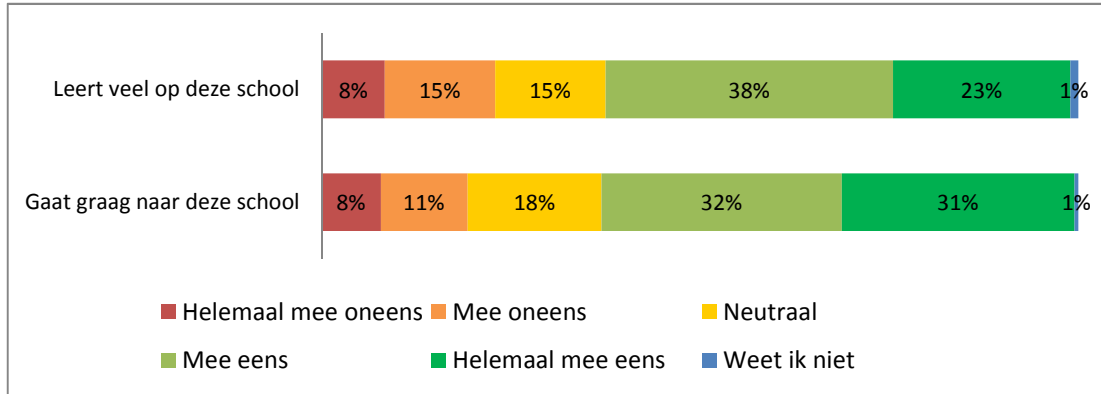
Ouders zeggen hierover het volgende:

"Mijn kind gaat elke dag met plezier naar school en komt nagenoeg elke dag blij thuis."

"Ze vindt het erg leuk op de school waar ze heen gaat. Ze past er beter tussen dan op het reguliere onderwijs."

"School vindt zij vreselijk. De drukte en de kinderen, en ze voelt zich vooral niet begrepen en ook alleen staan."

"Ze gaat maar een uur per dag naar school en vindt de klas, 32 kinderen, veel te druk. Ze is aangemeld voor VSO."



Figuur 2: Algemene ervaringen op school

3.3.2. Contact met anderen op school

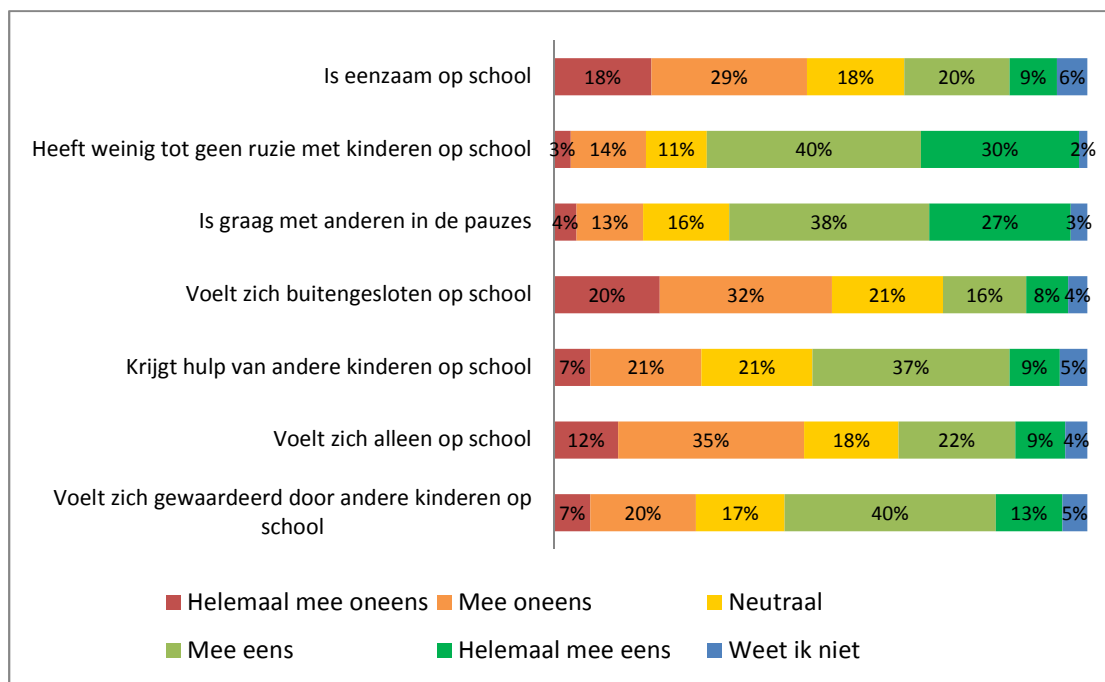
We hebben onderzocht hoe de deelnemers het contact met anderen ervaren op school. Is er sprake van eenzaamheid? En voelen kinderen zich buitengesloten als zij een beperking hebben? Behalve goede ervaringen zijn er best veel deelnemers die minder positieve ervaringen hebben. Zo geeft bijna een derde van de deelnemers aan eenzaam te zijn op school en bijna een kwart voelt zich buitengesloten, zie Figuur 3. Ook voelt een derde zich alleen en bijna een derde voelt zich niet gewaardeerd. Het valt op dat er geen grote verschillen zijn in de ervaringen van leerlingen als dit vergeleken wordt per schooltype. Voor het contact met anderen, maakt het niet uit naar welk soort school kinderen en jongeren met een aandoening of beperking gaan. Een jongere meldt:

"Ik heb vreselijke ervaringen over hoe er gestemd wordt en overlegd wordt of je in een groepje mag ("kunnen jullie haar niet nemen?!"). En als je er in zit, dat je er

dan voor spek en bonen in zit of juist álle opdrachten krijgt. Hoe pijnlijk het is als je altijd alleen achter blijft. Je wordt een "sociaal kasplantje"."

Een ouder van een kind op het regulier voortgezet onderwijs zegt:

"Mijn kind voelt zich juist op school geaccepteerd en prettig, daarbuiten is dat veel moeilijker."



Figuur 3: Ervaringen met andere kinderen op school

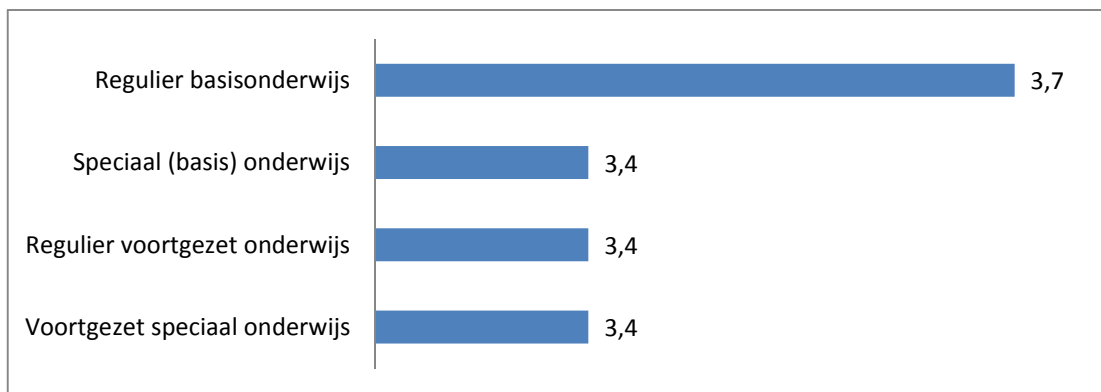
Toch is het niet zo dat kinderen of jongeren met een beperking niet gezien worden door hun klasgenoten. Bijna de helft van de deelnemers geeft aan dat hulp ze van andere kinderen krijgen. Wel is het zo dat kinderen in het regulier voortgezet onderwijs minder vaak hulp van andere kinderen krijgen in vergelijking met de andere schooltypen. Op het reguliere basisonderwijs krijgen kinderen juist vaak hulp van andere kinderen, zie Tabel 6.

Daarnaast is bekeken of er verschil is in hoe jongeren zelf hun ervaringen op school beschrijven in vergelijking met de groep ouders. Er bleek geen verschil te zijn tussen de ervaringen van ouders en de ervaringen van jongeren als het gaat om contact met anderen op school.

Tabel 6: Krijgt hulp van andere kinderen op school					
	Regulier basis onderwijs	Speciaal (basis) onderwijs	Regulier voortgezet onderwijs	Voortgezet speciaal onderwijs	Totaal
Helemaal mee oneens	0%	3%	16%	0%	4%
Mee oneens	9%	17%	32%	27%	20%
Neutraal	28%	25%	18%	13%	21%
Mee eens	44%	42%	21%	51%	40%
Helemaal mee eens	16%	3%	8%	8%	9%
Weet ik niet	2%	11%	5%	0%	4%

3.3.3. Aansluiting bij andere leerlingen

We hebben onderzocht in hoeverre kinderen zich verbonden voelen met de andere leerlingen op school op een schaal van 1 (heel weinig binding) tot 8 (heel veel binding). Gemiddeld geven kinderen op het regulier basisonderwijs de hoogste mate van verbondenheid met andere leerlingen aan: een score van 3,7. In het speciaal basisonderwijs, het regulier voortgezet onderwijs en het voortgezet speciaal onderwijs geven de deelnemers een gemiddelde score van 3,4. Maar er is geen significant verschil ($P = 0,821$)⁸ tussen de verschillende schooltypen: Dit betekent dat het niet uitmaakt naar welke school kinderen en jongeren gaan, zij voelen ongeveer dezelfde aansluiting met de andere leerlingen om zich heen.



Figuur 4: Aansluiting bij andere leerlingen per onderwijstype

Verschillende deelnemers geven aan dat de aansluiting met anderen lastig is. Eén van de jongeren zegt hierover:

"Ik ken na 2 jaar de namen van medeleerlingen niet, ik praat ook niet met ze. Soms praat ik de hele dag met niemand, dus ook niet met de docent. Ik kom, doe mijn ding en ga weer weg. Het lijkt alsof ik lucht ben voor iedereen."

Een ouder van een kind op het speciaal onderwijs zegt:

"Mijn zoon heeft een trauma van school en wilde eerst helemaal niet op school blijven. Dat lukt nu wel. Maar met de andere kinderen (die natuurlijk ook allemaal hun eigen probleem hebben) heeft hij nauwelijks contact."

Uit de focusgroepen blijkt ook dat het niet altijd makkelijk is voor kinderen met een beperking om aansluiting te vinden bij klasgenoten. Een van de deelnemers geeft aan:

"Voor sommige kinderen is het leren en zich ontwikkelen al zo'n uitdaging dat vriendschappen niet het belangrijkste zijn: school is voor leren."

"Sommige kinderen zijn door hun ziekte/beperking gewoonweg te moe om nog te kunnen investeren in vriendschappen in pauzetijd of na schooltijd (vervoer kan daar ook een rol in spelen). Soms volgen zij ook nog therapie onder of na schooltijd."

Toch wordt in de focusgroepen ook het belang van het naar school gaan voor het sluiten van vriendschappen benadrukt.

⁸ Er is sprake van een significant verschil als groepen gemiddeld een andere uitkomst hebben én de kans kleiner is dan 5% ($p = 0,05$) is dat dit verschil door toeval is ontstaan.

“School is nodig voor sociale contacten. Ook als je maar even naar school kunt, draagt dat bij aan het aangaan van vriendschappen.”

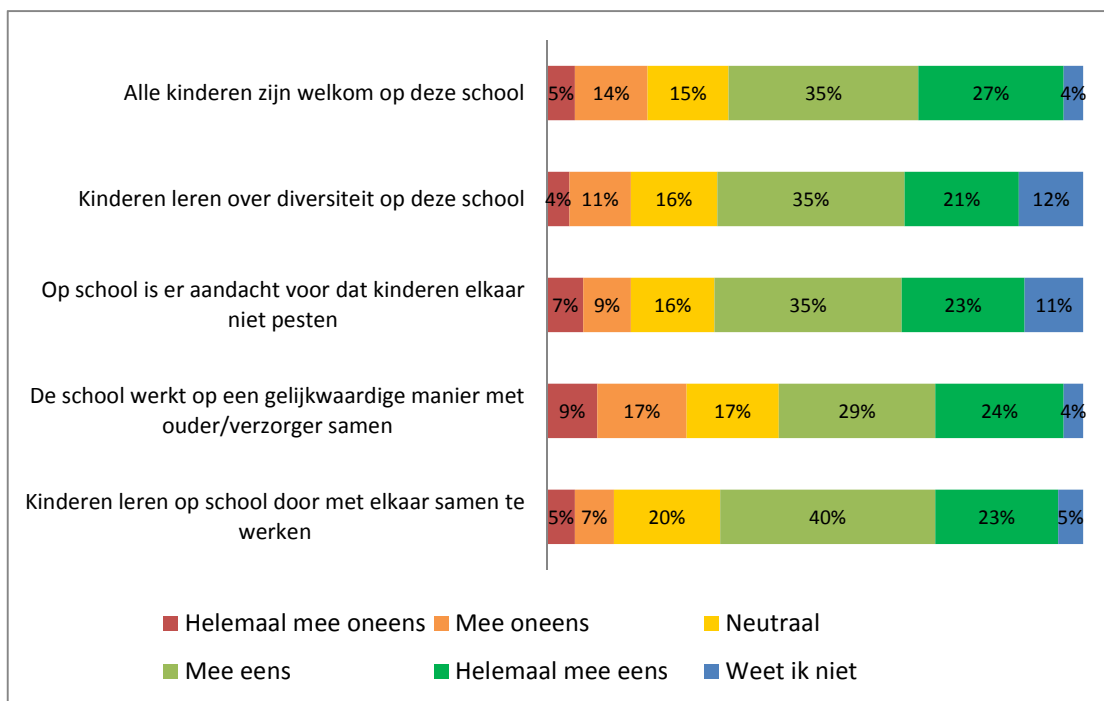
3.3.4. Samenvatting

Het merendeel van de kinderen en jongeren heeft positieve ervaringen, gaat graag naar school en heeft goed contact met kinderen op school. Maar er zijn ook deelnemers waarbij dat niet het geval is. Zeker een derde van de deelnemers ervaart gevoelens van eenzaamheid en voelt zich niet gewaardeerd. Hierin is geen verschil te zien tussen de verschillende schooltypen: kinderen en jongeren voelen zich niet op een bepaald type school fijner of hebben beter contact met de kinderen op bepaalde typen scholen. Wel is het zo dat kinderen in het regulier basisonderwijs vaak hulp krijgen van anderen, op het regulier voortgezet onderwijs is dat juist niet het geval. Daarnaast is het zo dat het hebben van een beperking sommige kinderen en jongeren al zoveel energie kost, dat er geen energie overblijft om vriendschappen aan te gaan.

3.4. Inclusie op scholen

Aan de deelnemers is gevraagd wat hun ervaringen zijn met hun school. Aan de hand van een aantal stellingen uit de Index voor Inclusie konden de deelnemers aangeven in hoeverre zij vinden dat de school moeite doet om kinderen zich welkom te laten voelen op hun school.

Een behoorlijk ruime meerderheid van de deelnemers heeft de indruk dat alle kinderen welkom zijn op hun school. Een vijfde van de groep ervaart dat duidelijk niet. Verder zegt meer dan de helft van de deelnemers dat zij op school leren over omgaan met diversiteit. Wat inhoudt dat er aandacht is voor het omgaan met verschillen. Ook geeft een meerderheid van de deelnemers aan dat scholen er aandacht aan schenken dat kinderen elkaar niet pesten. Van de deelnemers vindt iets meer dan de helft dat de school gelijkwaardig samenwerkt met ouders. Ook is tweederde van mening dat kinderen op school leren door met elkaar samen te werken.



Figuur 5: Kenmerken van inclusie

3.4.1. Pesten op school

De groep deelnemers die ervaart dat scholen weinig aandacht schenken aan pesten is best groot (16%). En dat levert in de open tekstruimte in de vragenlijst de volgende reacties op:

"Onze zoon is op zijn oude basisschool erg gepest. De juf deed er niets aan, hij moest er maar aan wennen."

"De leerkrachten hebben geen aandacht voor pesten in de klas door (mede gehandicapte) kinderen, ze bagatelliseren het, ondanks dat het bekend is."

"School weigert aandacht voor pesten en dus wilde ik niet mee op schoolreis."

We hebben bekeken hoe elk onderwijstype scoort op het aandacht hebben voor pesten. Wanneer we het regulier basisonderwijs vergelijken met het speciaal basisonderwijs, zijn er geen grote verschillen te zien in de aandacht voor pesten, zie Tabel 7 op pagina 22. Op

het regulier voortgezet onderwijs vinden deelnemers vaker dat er te weinig aandacht is voor pestproblemen in vergelijking met het voortgezet speciaal onderwijs.

Tabel 7: Op school is er aandacht voor dat kinderen elkaar niet pesten

	Regulier basis onderwijs	Speciaal (basis) onderwijs	Regulier voortgezet onderwijs	Voortgezet speciaal onderwijs	Totaal
Helemaal mee oneens	5%	6%	11%	3%	7%
Mee oneens	14%	6%	13%	3%	9%
Neutraal	14%	11%	13%	14%	16%
Mee eens	37%	31%	37%	54%	35%
Helemaal mee eens	26%	36%	13%	22%	23%
Weet ik niet	3%	11%	13%	5%	11%

Hoewel een ruime meerderheid van de deelnemers aangeeft dat scholen wel aandacht besteden aan het voorkomen van pesten, wil dat niet zeggen dat er op deze scholen niet gepest wordt. Iedere school moet immers een pestprotocol hebben. Het hebben van een protocol en het naleven ervan zijn wezenlijk andere dingen. Ook uit de focusgroepen blijkt dat het niet voldoende is dat een school een pestprotocol heeft, maar dat deze ook in de praktijk moet worden nageleefd.

"Als een school een pestprotocol heeft, zegt dat nog niks over de sociale veiligheid op een school. Een veilig klimaat is de basisvoorwaarde voor een kind om vriendschappen aan te gaan."

Verder blijkt uit de focusgroepen dat pesten grote gevolgen kan hebben voor kinderen en jongeren. Kinderen lopen schade op, omdat zij een wantrouwen in het contact met anderen opbouwen door teleurstelling en nare ervaringen met pesten. Dit heeft invloed op het (niet) sluiten van vriendschappen. Daarnaast geeft een focusgroep deelnemer aan:

"Kinderen raken door hun ervaringen op school en in vriendschappen hun zelfvertrouwen kwijt, waardoor ze in een neerwaartse spiraal terecht kunnen komen. Ze maken moeilijker contact, vinden het moeilijker om aansluiting te vinden, ergens aan te beginnen of ergens op af te gaan."

3.4.2. Samenwerken met ouders

De Index voor Inclusie gaat er vanuit dat ouders en professionals samen werken aan optimale ontwikkelmogelijkheden voor een kind, ieder vanuit zijn eigen expertise. Iets meer dan de helft van de ouders of verzorgers vindt dat er op de scholen op gelijkwaardige manier met hen wordt samengewerkt. Eén van de deelnemers zegt hierover:

"Mijn zoon gaat naar een kleine Jenaplanschool. De klassen zijn klein, het contact met de leerkrachten/andere medewerkers is goed. Ze zijn betrokken bij mijn kind en ze maken tijd vrij voor mij als ouder."

Een kwart deel van de deelnemers ervaart dat er geen sprake is van een gelijkwaardige samenwerking. Een ouder uit het regulier basisonderwijs geeft aan:

"Zolang de kinderen binnen de kaders passen gaat het goed, zodra je kind afwijkt van het gemiddelde lijken ze hier niet goed raad mee te weten en betrekken ze ouders ook weinig."

Ook uit de focusgroepen komt het belang van samenwerking tussen ouders en school naar

voren.

"Het kan bepalend zijn voor de juiste aanpak van het kind. Een school moet ouders serieus nemen. Juist óók als een kind thuis ander gedrag laat zien dan op school."

3.4.3. Samenwerking tussen leerlingen

De meerderheid van de deelnemers ervaart dat kinderen op school leren door met elkaar samen te werken. Deze interactie heeft volgens onderzoeken⁹ een toegevoegde waarde in de ontwikkeling van kinderen.

Opvallend is dat meer dan driekwart van de deelnemers in het regulier basisonderwijs vindt dat er op school geleerd wordt door met elkaar samen te werken. In het voortgezet

Tabel 8: Kinderen leren door met elkaar samen te werken

	Regulier basis onderwijs	Speciaal (basis) onderwijs	Regulier voortgezet onderwijs	Voortgezet speciaal onderwijs	Totaal
Helemaal mee oneens	5%	0%	8%	5%	5%
Mee oneens	0%	3%	21%	0%	7%
Neutraal	16%	19%	8%	30%	20%
Mee eens	53%	36%	45%	38%	40%
Helemaal mee eens	26%	33%	16%	24%	23%
Weet ik niet	0%	8%	3%	3%	5%

onderwijs ervaart een derde van de deelnemers juist dat er niet wordt geleerd door samen te werken. De ervaringen in het speciaal onderwijs laten geen verrassingen zien. Daar zegt de meerderheid van de deelnemers dat er geleerd wordt door samen te werken.

3.4.4. Samenvatting

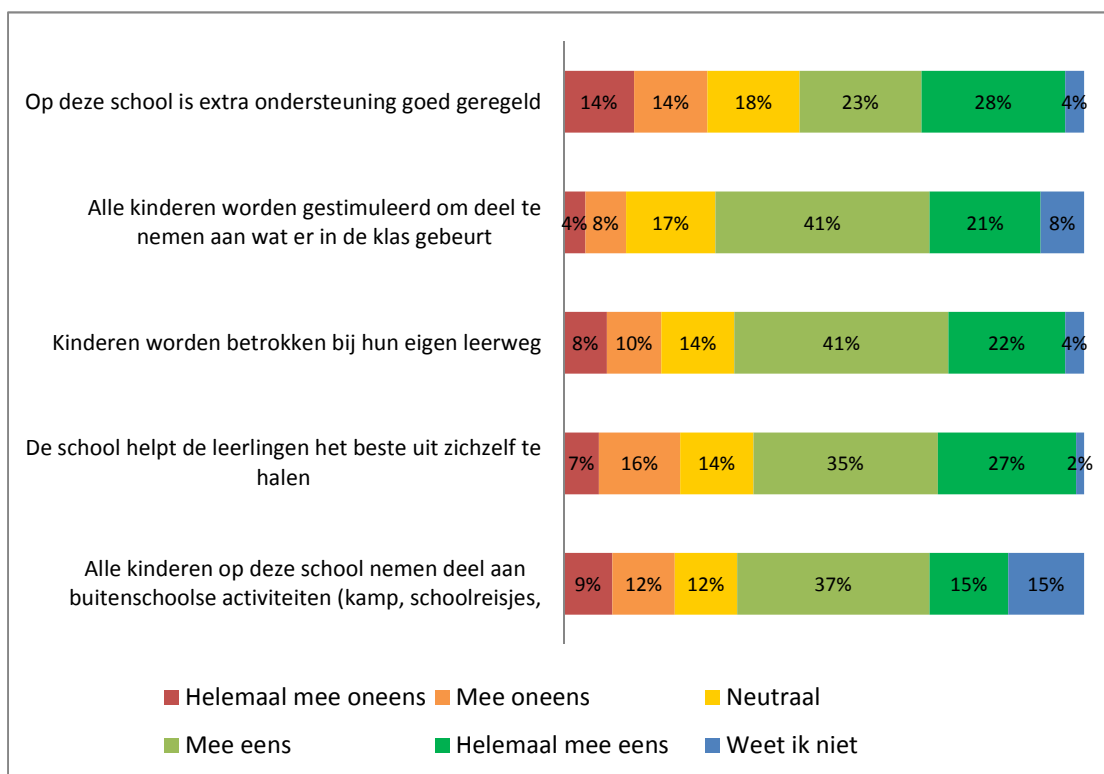
De ruime meerderheid van de deelnemers ervaart dat leerlingen welkom zijn op school als zij een beperking of chronische ziekte hebben. Een vijfde ervaart dat op hun school niet iedereen welkom is. Dat scholen geen aandacht hebben voor pesten, wordt door 16% van de deelnemers ervaren. Met name in het regulier voortgezet onderwijs ervaart een kwart van de deelnemers dat er geen aandacht is voor pesten. Ouders en jongeren geven aan dat pestproblematiek een grote invloed heeft op het welbevinden. Uit de focusgroepen is gebleken dat pesten een grote invloed heeft op het zelfvertrouwen van kinderen en op het (niet) sluiten van vriendschappen. Iets meer dan de helft van de ouders geeft aan dat er op gelijkwaardige wijze met hen samengewerkt wordt. Ouders die dit niet zo ervaren, zeggen hierover dat een goede samenwerking bepalend kan zijn voor de juiste aanpak voor een kind of jongere.

⁹ "Social inclusion of students with special educational needs: the role of mainstreaming", Jana Vyrastekova, Radboud University Nijmegen, the Netherlands, 2017.

3.5. Ondersteuning op scholen

Eén van de indicatoren van de Index voor Inclusie is de mate waarin een school moeite doet leerlingen passende ondersteuning te bieden, zodat zij zich op gelijkwaardig niveau met anderen kunnen ontwikkelen. In Figuur 6 is weergegeven hoe de deelnemers de ondersteuning op hun school ervaren.

Van alle deelnemers vindt iets meer dan de helft dat extra ondersteuning goed geregeld is op hun school. Een ruime meerderheid van de deelnemers ervaart dat iedereen in de klas gestimuleerd wordt om mee te doen; 12% van de deelnemers ervaart dat niet alle kinderen meedoen met wat in de klas gebeurt. Een ruime meerderheid van de deelnemers vindt dat kinderen betrokken worden bij hun eigen leerweg. Een even groot deel van de deelnemers ervaart dat de school de leerlingen helpt om het beste uit zichzelf te halen. En iets meer dan de helft van de deelnemers geeft aan dat alle kinderen op school meedoen met extra activiteiten.



Figuur 6: Kenmerken van ondersteuning

3.5.1. Extra ondersteuning

Een grote groep van de deelnemers in het regulier basisonderwijs vindt dat de extra ondersteuning niet goed geregeld is (37%). In het speciaal (basis)onderwijs is driekwart van de deelnemers juist positief over de hoe ondersteuning is geregeld. Ook in het regulier voortgezet onderwijs zien we een grote groep deelnemers die vindt dat de ondersteuning niet goed geregeld is (39%). Deelnemers die naar het (voortgezet) speciaal onderwijs gaan, hebben daar een andere mening over. Een ruime meerderheid vindt dat de ondersteuning goed geregeld is in het voortgezet speciaal onderwijs. De grote verschillen in de ervaringen over de ondersteuning op de verschillende typen onderwijs zijn in Tabel 9 op pagina 25 in beeld gebracht.

Tabel 9: Op school is extra ondersteuning goed geregeld

	Regulier basis onderwijs	Speciaal (basis) onderwijs	Regulier voortgezet onderwijs	Voortgezet speciaal onderwijs	Totaal
Helemaal mee oneens	21%	6%	21%	5%	14%
Mee oneens	16%	8%	18%	14%	14%
Neutraal	21%	8%	16%	16%	18%
Mee eens	23%	19%	21%	38%	23%
Helemaal mee eens	19%	56%	21%	24%	28%
Weet ik niet	0%	3%	3%	3%	4%

Eén van de ouders met een kind in het regulier onderwijs zegt hierover:

"Wij hadden na de intake meer verwacht met name. met passend onderwijs, maar dat is helemaal niet geregeld. Het is chaotisch en slecht gecoördineerd, er worden te veel ad hoc beslissingen genomen en we hebben de indruk dat door te weinig personeel en te grote aanname van leerlingen er een overbelasting is die niemand ten goede komt, zeker niet de toch al kwetsbaardere leerlingen. Ze worden te veel aan hun lot overgelaten en er is geen aanspreekpunt."

Eén van de ouders met een leerling uit het speciaal onderwijs zegt:

"De school waar mijn kind naar toe gaat is een school die aansluit op kinderen die nog niet klaar zijn voor het reguliere voortgezet onderwijs (...) en daardoor extra begeleiding nodig hebben. De klassen zijn niet groter dan 15 kinderen en het lesrooster bevat 's ochtends en 's middags een dagopening en afsluiting waarin de dag en andere zaken besproken (kunnen) worden. Daarnaast wordt er veel aandacht besteed aan zelfstandig leren en aan sociale vaardigheden. De kinderen worden niet aan hun lot overgelaten. Binnen het lesprogramma wordt zeer veel rekening gehouden met het creëren van een veilige leeromgeving waardoor deze kinderen zich zo optimaal mogelijk kunnen ontwikkelen."

Ook binnen het reguliere onderwijs zijn er deelnemers die wel vinden dat extra ondersteuning goed geregeld is. Hierover wordt gezegd:

"Deze school heeft verschillende kinderen met een rugzakje en stimuleert ze als zij zelf ook het initiatief nemen. Zij proberen wel om dit op allerlei manieren te stimuleren en te kijken wat ieder kind aankan."

Tijdens de focusgroepen kwam het belang van goede ondersteuning op school naar voren. Wanneer ondersteuning goed is geregeld, draagt dit bij aan het gevoel geaccepteerd te worden en volwaardig mee kunnen doen op school, geeft een deelnemer aan. Een andere deelnemer geeft aan:

"Dat de ondersteuning die je nodig hebt op school dusdanig geregeld is dat je niet overal hulp voor hoeft te vragen. Autonomoos kunnen zijn is belangrijk voor een kind. Hulp vragen is lastig, bovendien wil een kind niet steeds door hulp te moeten vragen 'opvallen'."

3.5.2. Het beste uit leerlingen halen

Het beste uit leerlingen halen, betekent dat zij aangesproken/uitgedaagd worden op hun kunnen, waardoor zij zich optimaal kunnen ontwikkelen. Van alle deelnemers vindt een ruime meerderheid dat de school de kinderen helpt het beste uit zichzelf te halen. Wanneer de typen onderwijs met elkaar worden vergeleken, valt op dat er verschillen zijn in hoeverre scholen helpen het beste uit de kinderen te halen, zie Tabel 10.

Tabel 10: De school helpt kinderen het beste uit zichzelf te halen

	Regulier basis onderwijs	Speciaal (basis) onderwijs	Regulier voortgezet onderwijs	Voortgezet speciaal onderwijs	Totaal
Helemaal mee oneens	5%	3%	11%	8%	7%
Mee oneens	26%	6%	24%	3%	16%
Neutraal	14%	0%	11%	19%	14%
Mee eens	35%	47%	42%	38%	35%
Helemaal mee eens	21%	44%	13%	32%	27%

We zien grote verschillen tussen het regulier basisonderwijs en speciaal (basis)onderwijs. Meer dan de helft van de deelnemers ervaart dat de school voor regulier onderwijs niet het beste uit de leerlingen haalt. Terwijl in het speciaal (basis)onderwijs 91% van de deelnemers vindt dat de school dit juist wel doet. Datzelfde beeld zien we terug als we het voortgezet onderwijs en voortgezet speciaal onderwijs met elkaar vergelijken. Een ouder van een leerling uit het speciaal voortgezet onderwijs zegt:

"Onze zoon vindt het geweldig op deze school. Er wordt naar hem geluisterd en waar mogelijk worden er oplossingen gezocht om zijn leerproces zo goed en vlot mogelijk te laten verlopen. Bijvoorbeeld: hij mag onder het werk een pauze nemen, zodat hij zich daarna weer beter kan concentreren."

Ze gaat naar een Montessori school, ze accepteren daar alle kinderen zoals ze zijn. Ze kijken meer naar het kind in de klas dan naar resultaten van de CITO toets. Er zitten meer kinderen die 'iets hebben'. (regulier basisonderwijs)

Er zijn ook deelnemers die minder positieve ervaringen hebben in het onderwijs. Zaken waar ouders tegenaan lopen zijn bijvoorbeeld te weinig expertise en een onderwijsaanbod dat niet past bij het kind. Hierover wordt gezegd:

"Als mijn dochter wel in staat is om naar school te gaan, wordt er niets gedaan om te kijken wat haar mogelijkheden zijn. De les wordt gestart en wat zij ervan begrijpt, daar wordt niet naar gekeken." (regulier basisonderwijs)

"Door zijn autisme voelt hij zich niet begrepen en is de klas veel te groot voor hem. Dertien kinderen is voor hem veel te veel. Liefst zie ik in totaal vier kinderen met goede begeleiding en meer rust voor hem." (speciaal basisonderwijs)

"Op het speciaal onderwijs VSO ZML wordt het accent veel minder gelegd op didactische vaardigheden, maar veel meer op dieren verzorgen, in de tuin werken enz. Waarbij we tot de conclusie kwamen dat ons kind dat wat hij geleerd had in de basisschooltijd kwijtraakte en helaas ook niet meer uitgebreid werd. Er zijn nog heel veel mogelijkheden op didactisch gebied, maar die worden helaas totaal niet benut." (voortgezet speciaal onderwijs)

Uit de focusgroepen komt naar voren dat een gebrek aan expertise of de juiste ondersteuning gevolgen kan hebben voor de ontwikkeling van een kind:

"Een gebrek aan de juiste ondersteuning kan ervoor zorgen dat een kind of jongere een heel niveau of soms meerdere niveaus onder zijn/haar kunnen onderwijs volgt. Er wordt niet het beste uit de kinderen gehaald. Ouders stellen hun verwachtingen naar beneden bij als het gaat om cognitieve ontwikkeling."

3.5.3. Deelname aan extra activiteiten

De mate waarin leerlingen gewoon meedoen met de activiteiten, heeft effect op het gevoel erbij te horen of te worden uitgesloten. Uit Tabel 11 blijkt dat er een verschil is in de mate waarin leerlingen deelnemen aan activiteiten die buiten de school plaatsvinden, zoals schoolreisjes, kamp en excursies. Zowel in het regulier voortgezet onderwijs (29%) als in het voortgezet speciaal onderwijs (24%) zijn de deelnemers het er vaker niet mee eens dat alle leerlingen meedoen met activiteiten buiten de school in vergelijking met het basisonderwijs.

Tabel 11: Alle kinderen nemen deel aan activiteiten buiten de school					
	Regulier basis onderwijs	Speciaal (basis) onderwijs	Regulier voortgezet onderwijs	Voortgezet speciaal onderwijs	Totaal
Helemaal mee oneens	5%	3%	8%	16%	9%
Mee oneens	7%	3%	21%	8%	12%
Neutraal	9%	11%	11%	16%	12%
Mee eens	44%	36%	39%	43%	37%
Helemaal mee eens	30%	19%	11%	8%	15%
Weet ik niet	5%	28%	11%	8%	15%

In het basisonderwijs waren ouders van kinderen die naar het regulier onderwijs gaan het er vaker (helemaal) mee eens dat alle leerlingen meedoen met activiteiten buiten de school (74%) in vergelijking met ouders van kinderen in het speciaal basisonderwijs (55%).

De deelnemers aan de focusgroepen ervaren niet allemaal dat kinderen ook mee kunnen doen aan activiteiten buiten school. Een van de deelnemers geeft bijvoorbeeld aan:

"Een kind mag niet gestraft worden voor het feit dat hij door zijn beperking vaker uitvalt of er langer over doet. Het mag dus niet zo zijn dat hij in de pauze moet doorwerken en niet mag deelnemen aan leuke uitjes."

3.5.4. Samenvatting

Uit deze resultaten blijkt dat deelnemers de extra ondersteuning op school beter geregeld vinden in het speciaal onderwijs dan in het regulier onderwijs. De kwantitatieve gegevens laten zien dat deelnemers uit het speciaal onderwijs vinden dat de school vaker het beste uit de kinderen haalt in vergelijking met deelnemers uit het regulier onderwijs. Toch maken we uit de kwalitatieve resultaten op dat er ook vraagtekens worden geplaatst of kinderen wel op hun juiste niveau worden aangesproken.

Een ruime meerderheid ervaart dat zij gestimuleerd worden om mee te doen met wat er gebeurt in de klas. Een evenzo grote groep vindt dat de school hen betreft bij hun eigen leerweg. Ouders benadrukken dat kinderen met de juiste ondersteuning op hun niveau kunnen leren en dat naar de mogelijkheden van kinderen en jongeren met een beperking

of aandoening gekeken moet worden.

3.6 Relatie tussen inclusiekenmerken en sociaal welzijn

In dit onderzoek gaat het om de rol die school heeft op het sociale welzijn van kinderen. Daarom is bekeken welke inclusiekenmerken van scholen invloed hebben op de ervaringen van kinderen en jongeren op school. Bijvoorbeeld: als een deelnemer heeft aangegeven dat alle kinderen welkom zijn op zijn/haar school, voelt hij/zij zich dan vaker gewaardeerd, minder alleen, krijgt hij/zij vaker hulp, voelt hij/zij zich minder vaak buitengesloten, etc.? Dit is voor elk inclusiekenmerk van scholen bekeken en ook is bepaald welke inclusiekenmerken van scholen invloed hebben op het aantal vrienden van kinderen en jongeren. Dit alles wordt getoond in Tabel 12.

Het kenmerk 'kinderen leren door samen te werken' heeft het meest invloed. Als kinderen op school leren door samen te werken, dan voelen kinderen zich vaker gewaardeerd, voelen zij zich minder vaak alleen, krijgen ze vaker hulp van anderen, voelen zich minder buitengesloten, zijn zij vaker graag met anderen, zijn zij minder vaak eenzaam en voelen zij zich meer verbonden met anderen. Ook hebben kinderen die op school leren door samen te werken meer vrienden op school. Er zijn nog drie inclusiekenmerken die op tenminste 6 van de 8 aspecten van 'ervaringen op school' een positieve invloed hebben. Dit zijn:

- Op deze school is extra ondersteuning goed geregeld.
- Alle kinderen worden gestimuleerd om mee te doen met wat er in de klas gebeurt.
- Kinderen leren over diversiteit.

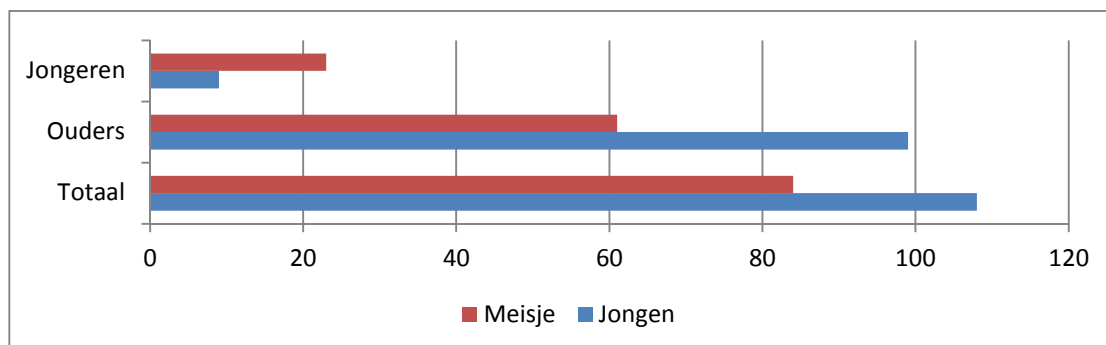
Als kinderen op school leren door met elkaar samen te werken, heeft dit ook nog een positieve invloed op het aantal vrienden dat zij op school hebben. En als alle kinderen

Tabel 12: Relatie tussen inclusiekenmerken en sociaal welzijn										
	Alle kinderen zijn welkom op deze school	Kinderen worden betrokken bij hun eigen leerweg	School helpt leerlingen het beste uit zichzelf te halen	School werkt op gelijkwaardige manier samen	Extra ondersteuning is goed geregeld	Aandacht voor dat kinderen elkaar niet	Alle kinderen worden gestimuleerd mee te doen	Kinderen leren over diversiteit	Kinderen leren door samen te werken	Alle kinderen nemen deel aan buitenschoolse activiteiten
<i>Significante invloed op ervaringen op school</i>										
Voelt zich vaker gewaardeerd	Ja	Ja	Ja	Ja	Ja	Ja	Ja	Ja	Ja	Ja
Voelt zich minder vaak alleen	Ja	Nee	Ja	Ja	Ja	Ja	Ja	Ja	Ja	Nee
Krijgt vaker hulp van anderen	Ja	Ja	Ja	Ja	Ja	Ja	Ja	Ja	Ja	Ja
Voelt zich minder vaak buitengesloten	Nee	Ja	Ja	Ja	Ja	Ja	Ja	Ja	Ja	Nee
Is vaker graag met anderen	Nee	Nee	Nee	Nee	Ja	Nee	Ja	Ja	Ja	Nee
Heeft vaker weinig tot geen ruzie	Nee	Nee	Nee	Nee	Nee	Nee	Nee	Nee	Nee	Nee
Is minder vaak eenzaam	Ja	Ja	Ja	Ja	Ja	Ja	Ja	Ja	Ja	Nee
Significant positieve invloed op relatie met anderen	Ja	Ja	Nee	Nee	Ja	Nee	Ja	Nee	Ja	Nee
<i>Significante invloed op aantal vrienden</i>										
Op school	Nee	Nee	Nee	Nee	Nee	Nee	Ja, meer	Nee	Ja, meer	Ja, meer
Buiten school	Nee	Ja, meer	Nee	Nee	Nee	Nee	Nee	Nee	Ja, minder	Nee
Via Internet	Nee	Nee	Nee	Nee	Nee	Nee	Nee	Nee	Ja, minder	Nee

meedoen aan buitenschoolse activiteiten, leidt dit er niet toe dat kinderen zich veel prettiger voelen op school maar het leidt wél tot meer vriendschappen in de klas.

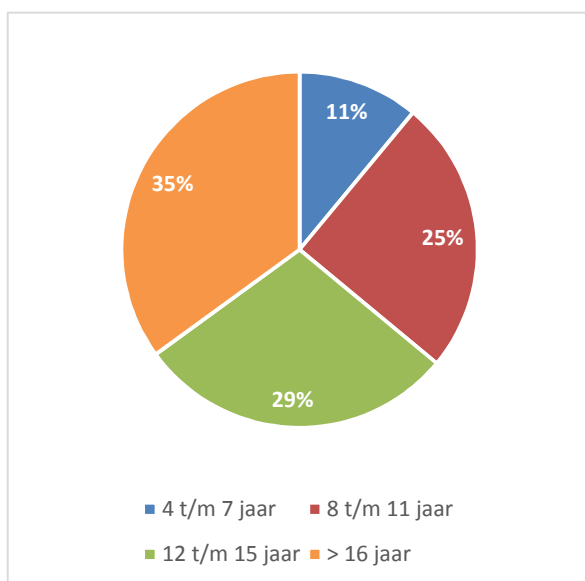
3.7 Kenmerken deelnemers

De vragenlijst is in totaal 192 keer ingevuld, door 160 ouders en 32 jongeren. Van alle ouders hebben 99 de vragenlijst ingevuld over hun zoon, 61 ouders hebben de vragenlijst ingevuld over hun dochter. De groep met jongeren bestond uit 9 jongens en 23 meisjes. In totaal gaan de uitkomsten van dit onderzoek over 108 jongens en 84 meisjes, zie Figuur 7. Zij worden in dit rapport de deelnemers genoemd.



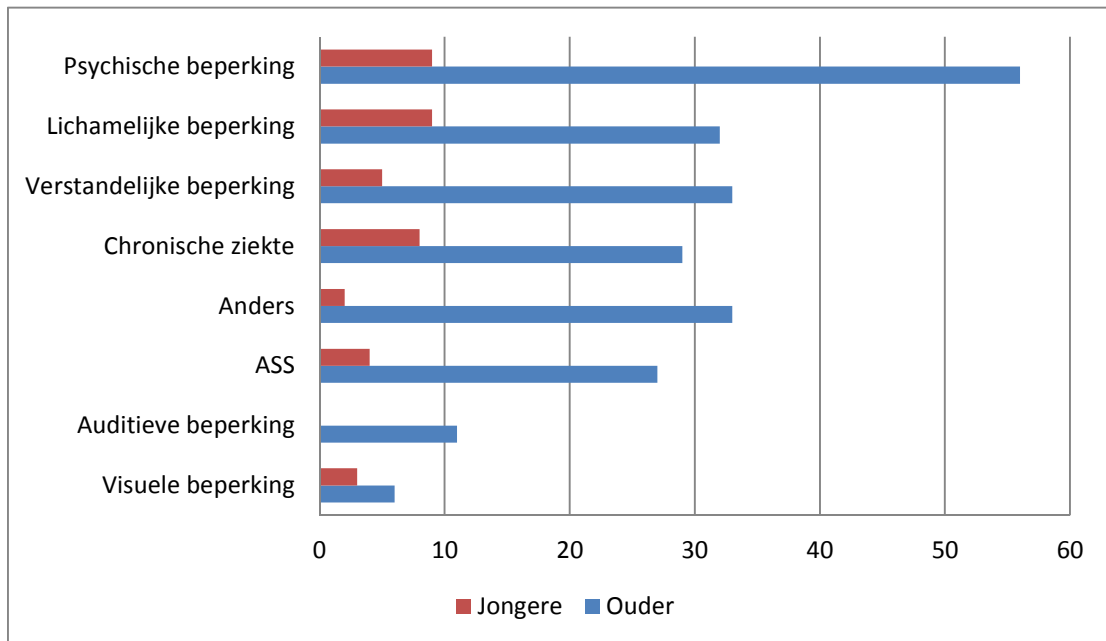
Figuur 7: Deelnemers aan de vragenlijst

In Figuur 8 is te zien wat de leeftijdsopbouw is van de kinderen en jongeren waar de vragenlijst over is ingevuld.



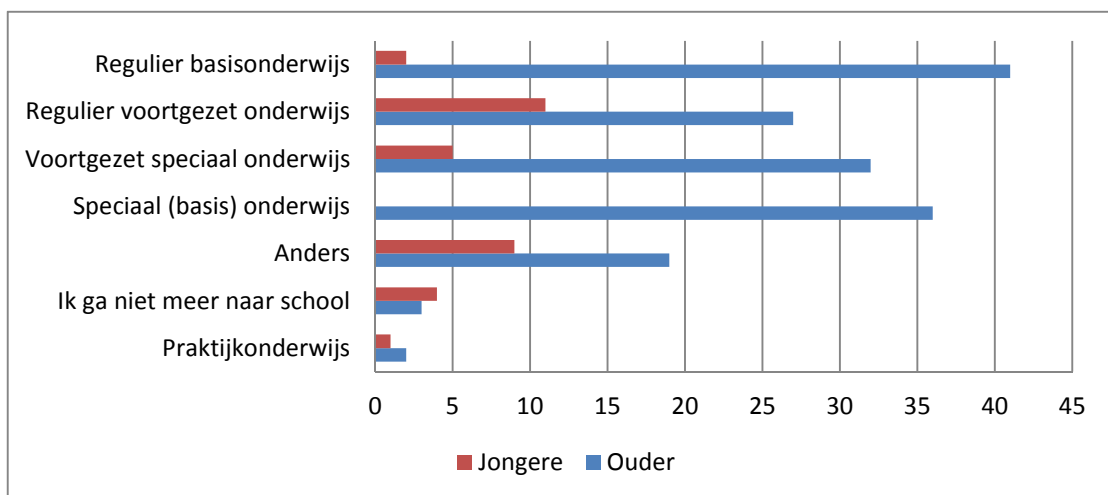
Figuur 8: Leeftijdsopbouw van de kinderen en jongeren

- Figuur 9 laat zien welke aandoening of beperking de deelnemers hebben. De meest voorkomende aandoeningen zijn psychische aandoeningen (34%), een lichamelijke beperking (21%) en een verstandelijke beperking (20%). Bij 'anders' worden onder andere dyslexie en hoog sensitief genoemd.



Figuur 9: Aandoeningen bij de deelnemers

- De meerderheid van de deelnemers gaat naar het regulier basisonderwijs (20%), regulier voortgezet onderwijs (20%), speciaal (basis)onderwijs (19%) of voortgezet speciaal onderwijs (19%). Een klein deel van de deelnemers gaat naar praktijkonderwijs, helemaal niet meer naar school of heeft 'anders' aangegeven, zie Figuur 10. Onder 'anders' valt bijvoorbeeld het MBO.



Figuur 10: Schooltype waar de deelnemers naartoe gaan

4. CONCLUSIES EN AANBEVELINGEN

De uitkomsten van dit onderzoek geven antwoord op de vraag of het voor het sociale netwerk en vriendschappen van een leerling met een beperking of chronische ziekte uitmaakt of het naar een reguliere school gaat of naar een school voor speciaal onderwijs. Daarbij hebben we meegenomen welke type school meer ontwikkelingskansen biedt op sociaal- en cognitief gebied. Dit hebben we in het perspectief geplaatst van onze visie dat we streven naar een inclusieve samenleving waaraan iedereen kan deelnemen. Op deze manier wilden we het effect zichtbaar maken wat scholen kunnen bijdragen als zij vanuit deze visie onderwijs geven.

Erbij horen

Uit kwantitatief onderzoek is gebleken dat kinderen en jongeren met een beperking of aandoening zich op het reguliere onderwijs niet méér buitengesloten voelen van hun leeftijdsgenoten, dan kinderen en jongeren op het speciaal onderwijs. Voor de aansluiting van kinderen en jongeren met klasgenoten maakt het dus niet uit of zij naar het speciaal onderwijs of regulier onderwijs gaan. Ook hebben kinderen en jongeren in het regulier en speciaal onderwijs een vergelijkbaar beeld van vriendschappen.

Wel wijst dit onderzoek uit dat kinderen en jongeren in het speciaal onderwijs minder vrienden op school hebben dan leerlingen in het reguliere onderwijs. Leerlingen in het regulier basisonderwijs hebben ook iets vaker meer vrienden buiten school dan leerlingen in het speciaal basisonderwijs. Bovendien wonen de vrienden van kinderen en jongeren op het speciaal onderwijs vaker niet in dezelfde buurt of woonplaats en ontbreekt hen de energie om te investeren in vriendschappen na schooltijd. Ook hebben leerlingen van het speciaal onderwijs minder vrienden zonder beperking. Kinderen en jongeren die naar het regulier onderwijs gaan, hebben juist minder vrienden met dezelfde aandoening als zijzelf en meer vrienden zonder beperking.

Naast invloed op de leerontwikkeling, kan het type school ook invloed hebben op de sociale ontwikkeling van een kind of jongere. Uit dit onderzoek blijkt dat kinderen en jongeren in het regulier onderwijs zich evenveel verbonden voelen met andere leerlingen in vergelijking met kinderen in het speciaal onderwijs. Het is dus niet zo dat kinderen en jongeren in het speciaal onderwijs meer aansluiting hebben bij medeleerlingen omdat iedereen op het speciaal onderwijs een aandoening of beperking heeft.

Wel hebben we gezien dat in het voortgezet onderwijs en voortgezet speciaal onderwijs een groep jongeren zich eenzaam en alleen voelt. We hebben niet onderzocht of dit verband zou kunnen houden met hun beperking of aandoening. Daar kan mogelijk wel een relatie liggen.

Kwalitatief onderzoek wijst ook uit dat ouders en jongeren de school als een heel belangrijke plek ervaren voor het opbouwen van vriendschappen en onderhouden van sociale contacten. Om erbij te horen is het belangrijk dat kinderen en jongeren zelf openheid geven en een positieve houding hebben. Maar ook bij de school ligt een belangrijke voorbeeldrol: begrip en acceptatie zijn volgens de deelnemers erg belangrijk. Voor de ervaringen op school van kinderen en jongeren met een aandoening of beperking is het belangrijk dat zij samenwerken met anderen en goede ondersteuning krijgen. Zij willen graag gewoon mee kunnen doen, zoals ieder ander.

Hieruit volgt de conclusie dat het belangrijk is dat kinderen en jongeren met en zonder beperking samen naar school gaan, want daardoor raken kinderen en jongeren met een

beperking of chronische ziekte meer ingebed in hun sociale omgeving. Regulier onderwijs draagt bij aan een breder sociaal netwerk.

De relatie tussen ouders en school

De deelnemers geven aan dat de samenwerking tussen school en ouders doorslaggevend is voor de kansen die een kind krijgt. Daar waar het contact moeizaam verloopt (een kwart van de deelnemers meldt dat dat het geval is), is de ondersteuning die het kind krijgt veel minder passend. Als een kind geen passende ondersteuning krijgt, zal het zich minder ontwikkelen, waardoor niet alles uit een kind gehaald wordt. Het verdient dus bijzondere aandacht om de samenwerking tussen ouders en school te versterken.

Pesten

Verontrustend is dat het onderzoek ook veel signalen geeft over pesten. Voor een optimale ontwikkeling is het belangrijk dat een kind of jongere zich prettig en welkom voelt op school. Hoewel gebleken is dat een groot deel van de kinderen en jongeren met een beperking of aandoening het fijn heeft op school, is er ook een groep in het regulier en speciaal onderwijs die negatieve ervaringen hebben. Opvallend is dat de deelnemers in het voortgezet speciaal onderwijs aangeven dat er ruim voldoende aandacht is voor pesten op hun school. Ondanks het feit dat deelnemers benoemen dat er veel aandacht is voor pestproblematiek op school, blijkt dat er toch gepest wordt. Scholen kunnen pestprotocollen op papier hebben, maar zich daar in de praktijk niet aan houden. De deelnemers met negatieve ervaringen melden dat pestgedrag ervoor zorgt dat kinderen minder zelfvertrouwen hebben, wantrouwend zijn en dat heeft invloed op het (niet) aangaan van vriendschappen. Bovendien ervaart een deel van de deelnemers dat zij niet serieus genomen wordt. De houding van de professionals is erg bepalend of een kind zich serieus genomen voelt. 58 procent van de deelnemers ziet dat scholen aandacht hebben voor pesten, maar 16 procent van de deelnemers meldt dat deze aandacht er niet is. Omdat pesten zoveel negatieve invloed kan hebben op een kind of jongere is het belangrijk dat elke school hier aandacht voor heeft en actie onderneemt. Handelen vanuit de inclusiegedachte betekent dat iedereen elkaar met respect benadert.

Ondersteuning in de klas

Kinderen en jongeren met een aandoening of beperking hebben soms ondersteuning nodig om mee te kunnen doen op school. Gebleken is dat de deelnemers in het speciaal onderwijs ervaren dat de ondersteuning beter geregeld is voor kinderen met een beperking of aandoening dan het regulier onderwijs. Dat kan komen omdat scholen voor speciaal onderwijs erop zijn ingericht om grote groepen leerlingen met een beperking te ontvangen.

In het regulier onderwijs betreft het vaak een enkele leerling in de klas waarvoor extra ondersteuning geregeld moet worden. Een deel van de deelnemers was ook van mening dat scholen in het speciaal onderwijs meer doen om het beste uit de leerlingen te halen. We hebben onvoldoende onderzocht of dit ook feitelijk klopt, omdat we alleen naar ervaringen hebben gevraagd. Wel kunnen we concluderen dat in het speciaal onderwijs expertise aanwezig is die ontbreekt in het regulier onderwijs.

Conclusie

Aan het begin van ons onderzoek stelden wij ons de vraag: *"Hoe ervaren leerlingen het onderwijs op verschillende typen scholen en heeft het volgen van een bepaald type onderwijs effect op hun sociale omgeving?"*

Het onderzoek heeft ons het volgende antwoord gegeven: Het regulier onderwijs biedt leerlingen met een beperking een rijker sociaal leven omdat zij meer vriendschappen opdoen en meer ingebed zijn in hun sociale omgeving. Kinderen en jongeren voelen zich in

principe op beide schooltypen prettig. Dus voor het gevoel van welbevinden maakt het niet uit naar welk type school zij gaan. Maar leerlingen die naar het regulier onderwijs gaan, hebben wel meer contacten in hun sociale omgeving en hebben meer vriendschappen. Het is belangrijk voor kinderen dat scholen moeite doen om kinderen met elkaar te laten samen werken. Dat heeft een positieve invloed op vriendschappen en hun gevoel van sociaal welbevinden. Wel zal kritisch gekeken moeten worden hoe de ondersteuning in het regulier basisonderwijs en regulier voortgezet onderwijs verbeterd kan worden.

Aanbevelingen

Wij werken aan een toekomst waarin alle kinderen en jongeren samen naar school gaan, met en zonder beperking of aandoening. School moet een veilige plek zijn waar ook kinderen en jongeren met een aandoening of beperking mee kunnen doen. Een plek waar ook kinderen en jongeren met een aandoening of beperking zich prettig voelen en vriendschappen kunnen opbouwen. En een plek waar zij zich optimaal kunnen ontwikkelen, op sociaal gebied en qua leerontwikkeling. Om dit te bereiken, doen wij de volgende aanbevelingen:

1. Goede ondersteuning voor kinderen en jongeren met een beperking of aandoening die in het regulier onderwijs zitten

Allereerst moet extra ondersteuning voor kinderen en jongeren met een beperking of aandoening goed geregeld zijn, vooral in het regulier onderwijs. Goede extra ondersteuning is een voorwaarde voor kinderen en jongeren met een beperking om op voet van gelijkheid maximaal te kunnen presteren in het regulier onderwijs. De begeleiding en aanpassingen die nodig zijn om mee te kunnen doen op school moeten zonder ingewikkelde procedures gegeven worden. Breng de expertise vanuit het speciaal onderwijs dichtbij het regulier onderwijs. Zorg voor aanpassingen in de klas, zoals kleine klassen of meer handen in de klas.

2. De school werkt samen met ouders en leerlingen

Goed overleg en een constructieve samenwerking tussen ouders, leerlingen en school helpen enorm om helder te krijgen welke ondersteuning een leerling nodig heeft. Ook kan de leerling zelf aangeven wat hij of zij nodig heeft, niet alleen op het gebied van leren maar ook om in de klas sociaal mee te kunnen doen (sociaal ingebed te zijn in de klas).

3. Een veilig klimaat op school

Pesten kan een grote negatieve invloed hebben op het leven van kinderen en jongeren. Het is belangrijk dat school een veilige, pestvrije omgeving is voor alle kinderen en jongeren, een plek waar zij zich geaccepteerd voelen. En waar kinderen open kunnen zijn over de aandoening of beperking die zij hebben, zodat anderen er begripvol mee om kunnen gaan. Besteed daarom al vroeg op de basisschool aandacht aan diversiteit en leer kinderen dat iedereen gelijkwaardig is. Leerkrachten vervullen hierin een voorbeeldrol. Werk als school vanuit de visie dat kinderen leren door samen te werken. Dat draagt bij aan het scheppen van een positief klimaat voor de kinderen.